

# 自衛を培う

笠岡家畜保健衛生所長 小坂 静夫

## 自衛のための組織

家畜の飼養者にとって、最大の関心事は家畜の健康であり、消費者に信頼される衛生的な畜産物を生産することでありましょう。畜産経営の大型化や集団化の進む中において、家畜伝染病の自衛防疫と経済衛生の推進を図ることは衛生行政の両極であります。また、畜産物の生産段階における衛生指導は消費拡大につながり、品質の向上と鮮度の維持は寸時も怠せにできない現代的課題であります。

このような情勢に対処し、家畜防疫の能率を高めるためには、家畜の飼育者、県、国が相互に各分野を担当し、調和を保ちつつ全体の向上を図らなければなりません。飼育者は自衛組織により日常の予防と衛生に努め、国や県は農家側でできない部門を担当し、総合的に対応しなければなりません。昭和四十六年家畜伝染病予防法の一部が改正され、飼育者による防疫措置の必要性と公共団体による指導助言の義務が明記されたのはその

## 支部結成の一例

国は昭和四十六年以来、各県に家畜畜産物衛生指導協会の設立を進め、岡山県においても昭和四十七年十月に協会が発足いたしました。しかしながら、協会業務を実践するためには地域の特殊性に応じた支部の結成が望まれます。

岡山地区の畜産は、南部は狭小な土地に活用するよう心掛けています。

## 問題点と対策

末端の畜産組織が企業のグループ、大型農家群、小規模農家群に分かれており、画一的指導は困難であります。そのため特定伝染病の予防は最も普及性の困難な小規模農家群に重点を置き、指導規準を作成し、協会からの数少ない割当基を有効に活用するよう心掛けています。

## 九月号目次

自衛を培う	小坂静夫	1
二人の青年が取り組む	清浄豚飼養	2
ひとあじ	志摩、伊勢平野を歩いて	6
◆和試	「守1」のこと	12
◆酪試	畜産公害って何だ!!	15
◆鶏試	外国文献要約	17
この頃思うこと	葉山六蔵	10
盆栽あれこれ	凡 風人	10

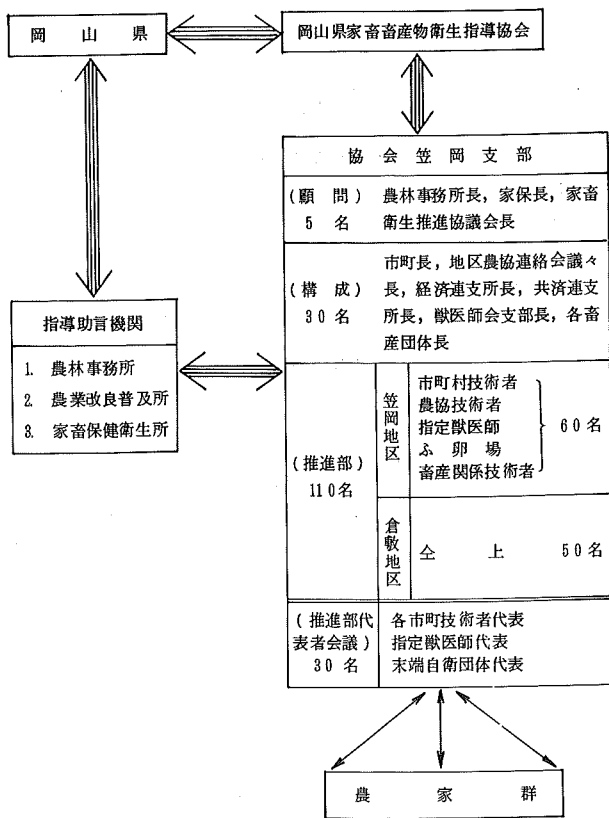
また、指定獣医師数に比較し対象頭数が少なく、且つ地域的に獣医師が偏重しており、さらに獣医師の担当が十分とは言えない現況であります。したがって二人一組の班を編成し、総合的に対応するとともに、家畜保健衛生所諸事業に参画させることによってこれの補完を図っています。

農家に対し衛生指導事業を強化し、一方代表者や指定獣医師とは情報交換や病性鑑定の接触を深め、できるだけ支部に自主性を持たせるような工夫が大切であります。

## 展 望

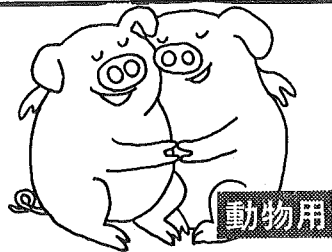
私達は昭和四十一年、診療、授精業務を民間開業者に移譲したが、その結果、家畜保健衛生所本来の業務に専念できることになり大きな成果を上げてきました。以来現在までの間に、畜産の急激な発展、ワクチンの普及、自衛意識の向上等衛生環境の変遷進歩に伴い、国家防疫の一翼を自衛にゆだねる所まで伸すことができました。これを受けて立つ衛生指導協会の責務は重大であります。少なくとも協会が一人前になるまでは国や県は衛生行政の一環として助成し、はぐくんでゆくのは当然でありましょう。その中に在って、家畜保健衛生所は適切な指導助言を与え、共に、私達の分身的機関として協同し、農家代表者や支部代表者との対話を深め家畜防疫のよりどころとなればなりません。

真夏の庭に、さわやかに咲き誇る朝顔も丹精こめた肥培と、風雨に耐える支柱にささえられています。自衛の花も組織の肥培とたゆまぬ指導に支えられて力強い花を開くことでしょう。協会の発展こそ家畜衛生の進歩であり、畜産基盤をより強固にするものであります。定着した自衛組織が、輝かしい足跡をつみ重ねてゆくことを念願し筆を置きます。



## 豚の闘争は大きな損失

豚を各種ストレスから守る  
豚専用のTRANQUIZIN(鎮静剤)



## ストレスニル 新発売

育成時の闘争・子豚の尾っぽかじり  
子豚導入時のけんかの防止  
去勢手術時・輸送及び出荷時の鎮静



●ご使用に際しては、説明書をよくご覧下さい。

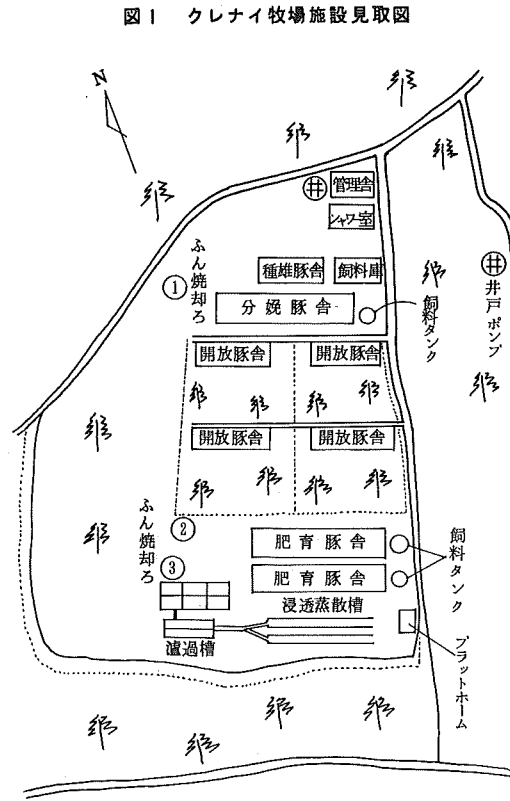
# 二人の青年が取り組む 清浄豚飼養の実際!!

## 岡山県美作農業改良普及所 岡田 完治

### 一、養豚場への道

英田郡と和気郡の境界は、標高四百五十メートルの山々が連なり、北側に英田町がある。町役場から谷川ぞいに十二、三キロ奥地に入ると、山の中腹に十戸ばかりの農家が点在する。そこから、農業構造改善事業で造った石コロの急な山道を三キロばかり登りつめると、予想もされなかった一面の畑につく。

ここは、約十ヘクタールのタバコの栽培地である。集荷乾燥場があるほか、周囲は山波ばかりで人影も人家も見えないが、その畑の左はずれにホテルのような白い大きな建物が目を引きつける。畑の中をしぼらく行くと、「清浄豚飼養のた



### 二、二人の足跡

二人はどちらも数人兄弟の長男、地元農業高校畜産科、県立農大(養豚専攻)を通じての同期の桜、そして昭和四十四年三月社会に出た。

内藤剛君は、美作町出身、粒は小さいが高校時代柔道部に籍をおき、アルバイトで稼いだ金で中古の自転車を買ひ、日本全国を一人で廻った男。

父が飼っていた繁殖ブタ十頭を引き継いだ、ブタの病氣、ふん尿処理問題などで、満足な経営が望めなかった。

松井昇君は、作東町出身、内藤君とは対照的に「一見やさしい青年だが、「忍耐と努力のうえに栄光あり」をモットーにするスポーツマン。

卒業の時、県の試験場から清浄豚五頭を導入、手作りの畜舎で増殖をしたが、規模の拡大で行きづまった。

### 三、発展の経過

一年経って二人は毎夜のように普及所に来た。

その結果、新しい土地を求め、清浄豚で共同経営をやるうと決めた。最初の計画は内藤君の父の所有する栗山二ヘクタールを使う予定にした。しかし、ここは町の観光開発計画で買収されることになった。二人はガクリした。それから約一カ年半、養豚用地をさがし求めた。普及所を中心に、関係町村、農協、地元の人、できるだけの力を借りた。

昭和四十五年の夏を過ぎて、二人の故郷を遠く離れた和気郡境の急傾斜山頂、約九ヘクタールを二百万円で購入した。毎日弁当を持って二人で刈り払いし、ブルドーザーで敷地造成をしようとする矢先、隣郡の吉永町から水源が汚染すると強い反対があり、また断念。そして、最後にみつ、前の九ヘクタールと同値で購入した一・八ヘクタールが現在地である。

彼等は、他町からのちん入者である。山すその地元の人々の了解を得、仲間入りさせてもらうこともまた大変であった。道路修理、運動会でも頑張った。

しかし、今では彼等の誠意と、養豚にかける情熱に、地元の人々も「近頃こんな良い若い者はおらん、山の上で淋しがるうに」と、赤飯や餅などつくった時には、わざわざ届けてくれるとか。

用地が決ってから、資金調達もまた一

め、関係者以外の立入りを禁ずる」レナイ牧場と、大きな立札がある。

消毒薬がブーンと臭う。雑木林を切り開いた約二ヘクタール足らずの山を有刺鉄線できりこみ、十数棟も点在する養豚場に行きあたると、(図一)内藤剛、松井昇両青年(二四才)が、人里離れ、ブタと共に暮らしている別天地である。彼等の住居はそれぞれ三畳一間だが、よく整理され、「人生楽しからずや、自から創れば」の一書が炊事場にはってある。

苦勞であった。

彼等の必死の運びで、昭和四十七年三月、有限会社「クレナイ牧場」が誕生。

(表一)、四月から六月にかけて、松井君が会長をしている美作地域農業後継者協議会の援助を受け、整地、排水工事等を行なった。

豚舎も彼等で設計し、鉄骨の溶接など、工事はほとんど手づくりで仕上げた。そして、ついに昭和四十七年六月十五日、地元関係者を集めてひとまず落成式にこぎつけ、月末に県の試験場、経済連種豚増殖センターから、四十九頭の清浄豚を導入することができた。

### 四、経営の現況

クレナイ牧場が発足してから一年余、一般的に困っている流行性肺炎や萎縮性

彼等が飼っているブタは清浄豚である。

### 五、飼養管理技術のポイント

鼻炎にかかかっていない健康なブタばかり。子ブタは下痢もしないで発育はすこぶる順調。したがって、消毒薬のほか、薬品は一切持ち合せてない。

しかし、外部から病氣が持ち込まれたら、今までの苦勞がだいなしだ。だから日頃から次の点を厳重に守っている。

(一) 県の試験場、または経済連センターの清浄豚以外は導入しない。

(二) 子ブタの生ませから、肉ブタの出荷までの一貫経営をする。

(三) 養豚場に立入るときはシャワーを浴び、専用の衣服を着てブタを管理する。(更衣消毒だけでもよいが、彼等は気がすまない。)

(四) 飼料や敷料のオガクズは柵越しに入れ、袋に入った飼料はホルマリンガス

くん煙する。

### 六、経営の戦略

(イ) 最初に分娩室があり、傾斜地を活用し、一番下が肥育豚舎、肉ブタ出荷用プラントホーム、ふん尿処理施設になっている。

(ロ) 清浄豚は飼料の利用性や発育がよいため、一般のブタに比べ給与量を二割減程度におさえ、過肥にならないように気をつけ、生後百八十日令で体重百キログラム前後を出荷目標にしている。

(ハ) 繁殖用のブタは、群飼の開放豚舎に入れて林間に放飼し、十分運動をさせ、省力管理している。

(ニ) 分娩室は、使用の都度きれいに洗浄消毒する。

(ホ) 豚コレラ、豚丹毒、日本脳炎については、定期的に予防注射する。

表1 クレナイ牧場構成員

代表取締役	内藤 剛(24才)	英田郡美作町中山
取締役	松井 昇(24才)	〃 作東町栗井
〃	松井 保	松井昇の父
〃	内藤 士郎	内藤剛の父

表2 豚の飼養状況(頭数)

区分	現在(488)	目標
種雄豚	3(L, W, H)	5
繁殖雌豚	53	100
育成豚	10	35
子豚	60	-
肉豚	100	常年出荷 540 1,600

表3 施設と機械器具の状況

名称	構造	規模	数量
管理舎	鉄骨スレート平屋	38.6㎡	2棟
種雄豚舎	〃	79.5	1棟
飼料庫	〃	13.0	1棟
分娩豚舎	〃	306.0	1棟 30豚房
開放豚舎	〃	320.0	4棟
肥育豚舎	〃	7920	2棟
ぶん焼却炉	プロック	3基	
ぶん焼却炉(鉄骨)	鉄骨スレート	40.0㎡	1棟
尿沈澱槽	プロック	13.5	6槽
尿濾過槽		9.0	
尿浸透蒸散槽		75.0	2本
貯水タンク		27屯用	1基
受水タンク		3	1
飼料ホッパー		3	3
温水器		200ℓ	1器
トランプ		1屯用	2台
ベッド			3器

表4 資金調達状況

借入金			自己資金
総合資金	農協短期資金	計	
17,500千円	2,000千円	19,500千円	4,400千円

用地取得などに手間どり発足がかなり遅れたが、親ブタは大きいものを導入したので、現在六十数頭いる。肉ブタは、本年度中に五百頭は出荷できる見込み。豚価が好況で、枝肉一キログラム四百三十円程度で売れば一頭で二万八千円ぐらいになるから、売上高はざっと千四百万円。

そこで、昭和五十二年を目標にした年間千六百頭の肉ブタ出荷計画は遅くとも五十年には達成でき、売上高は四千五百万円になる予想。

しかし、飼料など諸物価が値上りして

## 動物用生物学的製剤

ニューカッスル病ウイルス  
予防液(B<sub>1</sub>株)

ニューカッスル病不活化  
予防液

千葉県血清研究所

## 動物用殺菌消毒洗淨剤

細菌・ウイルスを撲滅する鶏舎、畜舎、畜体の消毒薬

ニュータイプのグリシン型  
両性活性消毒薬

# イトール

その他の消毒に威力を発揮!

踏み込み消毒槽用に最適

殺菌力・殺蛆力のつよい

## ヤシマゾール

理想的なオルソ剤

## 養鶏・畜産害虫防除の万能殺虫剤

水溶性粉末殺虫剤

# フライホン

## FLYFON

### 主要営業品目

動物用医薬品・ワクチン・血清・防疫薬品・動物用器具機械

## 有限会社美津和薬品商会

津山市井ノ口 2 5 ☎2-7014

岡山連絡所 岡山市十日市西町7-24 TEL (31) 8873

鳥取連絡所 鳥取市湯所町1丁目617 TEL (23) 1269

表5 経営実績(繁殖成績)

腹数(腹)	1 腹 平 均					1 頭 平 均			母豚1頭当たり年間		
	分娩頭数(頭)	生産頭数(頭)	死産頭数(頭)	育成開始頭数(頭)	離乳頭数(頭)	育成率(%)	生時体重(kg)	離乳時体重(4週令)(kg)	60日令体重(kg)	濃厚肥料給与量(kg)	飼料費(円)
30	9.3	8.6	0.7	8.6	7.8	90.3	1.2	7.8	20.9	87.6 (2.4kg/日)	35,916 (41円/kg)

表6 経営実績(肥育出荷成績、1頭平均)

肥育出荷頭数(頭)	肥 育 開 始		出 荷		肥育期間(日)	増体量(kg)	1日平均増体量(g)
	日 令(日)	体 重(kg)	日 令(日)	体 重(kg)			
58	70.0	25.0	182	100.4	112	75.4	673.2

重 量(kg)	枝 肉		飼 料		飼料費(円)	1kg増体飼料費(円)
	歩 留(%)	上物規格率(%)	消 費 量(kg)	要 求 率		
69.1	68.7	74.1	225	3.0	10,350 (46円/kg)	137.26

いるので、今後の経営は楽観できないが過去の実績から次の点に留意している。

(一) 高い所で夏はしのぎよいが、冬の防寒対策が必要、天井張り、スチームの配管を考えている。

(二) 親ブタは、初産のものが主体でランドレース。生れる頭数も少なかつた。これからは、飼養頭数も多くなるので、丈夫で、しかも省力化をねらって、ランドレースにハンブシャー、または、大ヨークシャーを交雑した一代雑種を親ブタに仕立て、三元雑種や、戻し雑種のブタをつくって肥育する。

(三) 外部から自由にブタが入れられないので、近親交配になる。特に雄ブタの能力がよいことが大切、そこで雌は毎年導入する。

(四) 清浄豚の専用飼料がないので、思い切って飼料の給与量を制

限すれば、強いブタが早く大きくなり、脂肪の厚い格落ち物が多くでる。今後飼料の与え方にも工夫するが、ケージ飼いのような個体管理のできる構造にする。

(五) 枝肉一キログラム生産費の概算は今まで約三百四十円であった。諸物価は上ってもできるだけこの線で止めるようにする。

内藤、松井両君は、岡山県立農大在学中、養豚専攻生として一カ年間当場で起居を共にした。

いわゆる戦後っ子としては、まれにみるファイターであった。

後等が、あらゆる困難を乗り越えて、ここまで来たのは、美作農業改良普及所の岡田さんをはじめ、二人の両親の暖かい愛情と、関係者のご理解とご協力が得られたことだ。

私は、彼等は立派にやり通すであろうと信じている。

中国縦貫道が走る美作一帯を歩いてみれば、畜産をやるに打ってつけの平坦な小山が一杯ある。

だが、そこには「KK〇〇土地」といった、大きな看板が必ず立っている。

岡山県酪農試験場

森谷昇一

### あとがき

この地方には、すでにゴルフ場用地と称するものが十数カ所あるという。

彼等の一・八ヘクタールの養豚場で、年間肉ブタ一、六〇〇頭を出荷することは容易でない。

一〇〇頭の親ブタを放牧しておれば、いずれは土地も汚れ、病気発生心配もある。ブタの生理からみた自給飼料(牧草類)もかなりの量が必要。

ブタが排泄するふん尿もばく大な量になる。

何とか、隣りの一〇ヘクタールの畑作と、コンビナート方式で結ばれないものか。

内藤君は、今年の春、良縁を得て自宅通勤しているが、松井君という好青年がまだ一人いることを付記しておく。

# ひとあじ

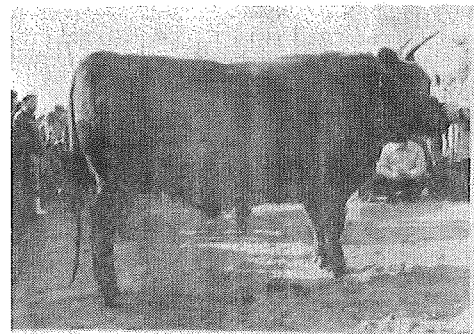
石原和夫

## 志摩、伊勢平野を歩いて

松阪肉牛は、三重県の中央に位置する松阪市の東南を流れる橿田川を中心に、西北部に接する一志郡雲津川から伊勢市宮川左帯の流域、二市七町二村にまたがる水田地帯に生産される肉牛を総称している。

松阪肉牛の歴史は古く、延慶三年（西暦一三〇一年）に河東牧童直磨が記した国牛十図に伊勢松阪は、良牛の産地とある。明治末期から大正初期にかけて改良肉牛の基礎が確立され、経営規模の大きい農家の看板として優良な肉牛が生産された。

これは恵まれた風土、農家の創意工夫による飼養技術の進歩、牛によせる愛情の三本の矢が実ってきたこと、併せてスキヤキの普及増加につれて専門化された

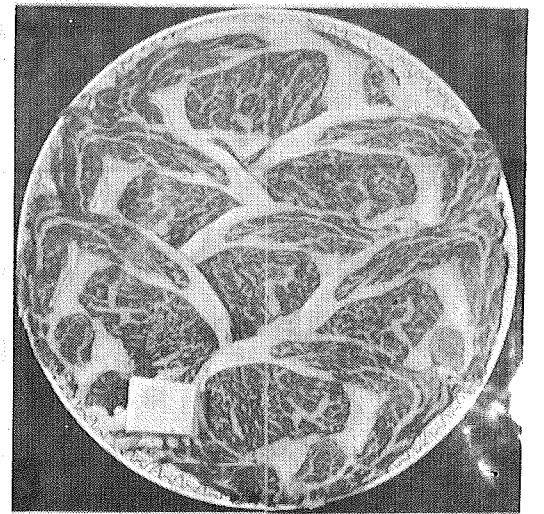


松阪肉牛

肥育形態が作られ、一方、中国山系の和牛地帯で子取生産、但馬牛が生れたことによる。このような基盤から大正初期に開かれた関西二府五県の畜産共進会で松阪肉牛が頭角を現わし、大正中期には郡農会の助成によって但馬牛の集団導入が行なわれ、その後松阪牛の素牛は、寒冷積雪の中で改良が重ねられた。但馬牛が好評になった。昭和初期の不況のときも農家の副業として肥育が盛んとなり、肉質が優秀で全国一の折紙がはられ、販路も京浜にまで伸びた。このとき、産地の名がとられて松阪肉、松阪牛と呼ばれるようになった。

※※

その頃、東京市内に散在していた三輪大崎、寺島、千住、野方の各屠場を東京市が一本に纏め、東洋一の東京芝浦市営家畜市場と屠場が開設された。これを記念して昭和十年十二月十二日より六日間、全国肉畜博覧会が開催され、これに松阪牛が八頭出品、その一頭（みち号、五才、体高一二六cm、胸囲二二二・五cm、体重六四四kg、枝肉量四四八・七kg、歩留七



和田金の牛肉

一、温暖な気候と適度な雨量

二、三大河川（雲津川・橿田川・宮川）の上流母岩が石灰石に富んで水質がよい。

三、水田地帯で使役牛二〜三頭の農家が漸次肥育事業に移行した。

四、裏作に麦の作付をして生産量も多く、飼料化が容易であった。

五、食肉業者が多く技術浸透に役立った。

六、素牛の流用が容易であった（但馬↓和歌山↓三重）

などの天恵の風土と生産者の永い間の努力が、今日なお、その名に恥じない伝統と誇りをもった肉牛生産が続いている。

※※

松阪肉牛は、理想肥育で昭和四十二年までは生後六〜八カ月令の子牛を兵庫県から購入し、満三カ年飼育して六〇〇kgに仕上げていたが、その後素畜の不足、経済的見地から肥育期間の短縮がはかられ、生後三〇〜三三カ月令で出荷するようになった。

三重県の飼養状況（S四十七）をみると、飼養戸数四、六九〇戸でS二十九年の五九、三〇〇戸を頂点に年を追って減少し、前年に比べ、三一・五％減少した。一方、飼養頭数は前年に比べ四・七％増の二一、〇〇〇頭で四十一年以降横這いである。一戸平均飼養頭数は前年の二・九頭から一挙に五・九頭（全国平均二・六頭）と伸びた。また、県内産成牛取引頭数は乳おす、乳廢の増加で前年を上回

る二五、二二一頭（乳用種比重S四十六年二九・九％）四十七年四七・八％）肉牛は市屠場のほか活牛として関東に出荷され、販売価格は枝肉取引、相対取引とも大差なく、松阪牛は断然優位で取引されている。しかし、素牛代と飼料費が生産費の九〇％を占め、労働報酬はわずかである。試みに、飼料、牛代が高騰する前のS四十二年頃の収益性をみると、

収入四九二千元（二カ年肥育、生体重六一〇kg、歩留六三％、枝肉量三八四kg、枝肉単価一、二五〇円）同業のものが大坂市場で九〇〇円（ゴミ皮を含む）、経費は、素牛代一六〇千元、飼料代一四〇千元、市場手数料一六、八〇〇円、全販・農協手数料一四、四〇〇円、運賃四、〇〇〇円、金利二、一〇〇円、差引収益一三五、八〇〇円で一日当り労働報酬は、一八五円となる。

全国的に最上の松阪牛ですら一日当り収益が一五〇〜三〇〇円であることから十分儲かる素質を有する素牛を求めるとが第一条件であるが、経済性から肉量増加のため腹づくりと強健な体軀を作る必要から水田の裏作利用、牧草畑の造成によって自給飼料を確保することが最大の急務であり、また、県市は肥育の地域差はもとより、同一地域においても個体差、技術差が大きいことから地区的な共同体制を整備する必要があるとして、松阪市郊外に松阪南豊農協和牛センターが設置された。

※※

概要は、草地造成一八ha、牧道三、五四m、牧柵六、六六〇m、育成牛舎九二六m<sup>2</sup>、成牛舎五二五m<sup>2</sup>、その他新しい施設が取り入れられ、なかでも当時肉牛経営にハーベストアシステム（地上二・五m、直経四・二五m、有効容量一六六m<sup>3</sup>、一九四五年アメリカAOスミス社開発の気密サイロ）を設け、常雇二名、臨時二名の管理者によって育成牛一八〇頭、繁殖牛六〇頭を飼育している。素牛はすべて但馬牛で毎年十二月に導入（一八〇〜二〇〇kg）して、一カ年間飼育、三五〇〜三八〇kgに育成した牛を農家に供給する。また牧場内に敷設されたスプレングレーラーをふん尿処理施設としてS四十五年改造し、畜舎と牧野の直結でふん尿対策が講ぜられていた。

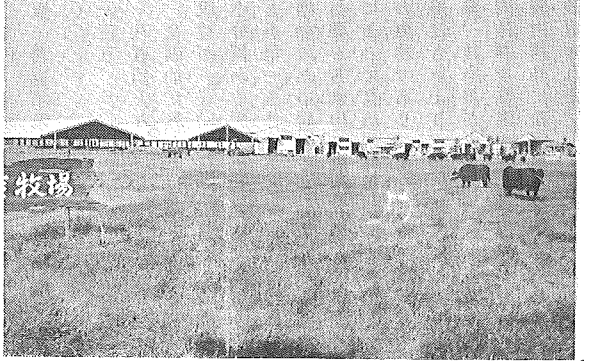
※※

一方、代表的な生産農家をあげると、（視察者が多く、農協農家とも悲鳴をあげておられるので氏名は略す）  
松阪市N氏、三十六才、経営タイプ米十肉牛十いちご。水田二五〇a、畑七a、牛舎木造瓦葺二棟一五〇m<sup>2</sup>、独房追込、肉牛常時一五頭、松阪肉牛共進会に連続入賞保持者で、入賞牛セリ価格も高値（S四十六年六五万円）素牛一五万円。四十七年一〇一万円（一七万円）で販売しているが四十七年十二月導入牛（八〜一〇カ月令）が三〇〜三八万円（城崎、

年度	生後日令(月)	体重(kg)	日令増体	肥育指数	背高(cm)	価格(円)
47	11	1140	0.44	1.01	111	111
46	11	1120	0.44	1.01	111	111
45	11	1100	0.44	1.01	111	111
44	11	1080	0.44	1.01	111	111

1. 日令増体量を従来の肉質本位の〇・四〇・六〇で行くか、短期肥育のため〇・八〇にあげる飼料設計で行くか、
  2. 肥育度指数が低い。特に但馬牛は後軀が淋しく、指数が五〇〇以上出ない、しかし指数を高くすると肉質が伴わな
  3. 素牛を特定主産地から求めるため、高騰に高騰を重ね、今後ますますエスカレートしよう。
  4. 生産農家の素牛選定がやかましく、好みの注文が多く、群飼や放牧の経験牛は評価がむつかしいなどがあげられた。
- 一方、牛の消化機能を助長促進するため、ビールを飲ませたり、焼酎でマッサージをすることで批判もある。

明治初期創業の古いノレンをもつ和田金に目を向けると、一志郡嬉野町に育成牧場をおき、広い牧草地と牛舎七棟に常時一、〇〇〇頭の雌牛が十数人の管理者によって飼われている。素牛は殆んど兵庫県城崎、養父、美方、津名からであった。ここででき上った牛は、六〇〇〜七〇〇kgで仕上げのため市内川井町にある肉牛特設肥育場に移される。(常時四〇頭をけい養)でき上った肉牛は他へ出荷することなく、同店の枝肉冷蔵室(七〇頭収容可能)に保管され、使途や売場による解体、処理加工(サシミからそばろ煮加工まで)されている。最高の牛肉を賞味しようと市内中町にある三階建の純



和田金牧場風景

日本風の落ちついた部屋は何時も満席のようである。

世界的に肉畜資源の不足の折、増殖の母体となるメス牛を素牛として収益性を度外視した理想肥育をする松阪牛を紹介して参考にならないと思うが国をあげて規模拡大、多頭化による省力管理を奨めている時、牛は機械でなく生き物であることを信条に、愛情がそそがれ、個体によって飼料の好み、喰い方も違うとして、それぞれの牛のくせを十分知って管理する風習が培われていくことに敬服し、あえて記した。

和田金牧場の近代的牛舎の中を覗くと、

一間半四方の昔ながらの木づくりの独房に仕切られ、飼槽も一頭づつに小判型の木桶で庄弁麦十肉配が与えられ、内外がアンバランスに感じられたが、部屋の隅々にまで手入れが行き届いて牛体に黄は着いておらず、また各個体が常によく観察されて食欲の悪い牛には牛房の前に、それぞれの状態が一目で解る赤、橙、緑の色標が吊され、それに応じた給与や管理が行なわれている。一般農家でも同様に取扱われ、野外に出して手入れをするなど牛飼いに、誇りと喜びが持たれている。

先に岡山N農協が大阪市食肉市場で枝肉共励会を開いたが、全国から集荷される枝肉に比べ、未熟で重量が小さいと大阪事務所小山君から聞いたが、拙者が二年前にみたのに比べ、枝肉重量が小粒である。これは、今に始まったことではなく、五年以上前から言われていることで、大阪市場に限らず、神戸市場でも荷受業者から肉質の未熟が指摘され、折角ここまで育てるなら後二〜三カ月辛抱して出荷するよう要請されており、また経済性から育成期に十分腹づくりをして枝肉重量を増やすことが肝要であろう。

新聞市況欄に和牛上物一、四〇〇円、乳牛中物一、一〇〇円と高潮のとき、小粒出荷では、ア・ト・マヤの子牛が市場開設ごとに高値更新しているだけに、補充ができますが、出荷月令が改善されないのは、出荷を決める側に責任があるのか、然郷への旅愁を誘っている。複雑に入り

伊勢神宮を中心とする観光から、明るく暖かい太陽と空気と海をもつ志摩中心の観光に塗り替えられ、往年狭かった鳥羽駅前海岸が埋立てられ、バスターミナルができたことで一層エスカレートした。女性的な、やさしさと明るさをもつ英虞の内海と豪壮雄大な男性的な海岸美をもつ太平洋の外海とに分つ志摩半島が大自然の魅力を誘っている。複雑に入り

組んだ沢山の入江や岬で、わが国の代表的なリアス海岸の英虞湾や矢湾に女性の心を魅惑してやまない海の宝石が浮び、美しい自然、豊富な海の幸を売りもける。なかでも弥生式土器や石器が出土し、古墳遺跡が多く、また元治二年、船内の家畜や鳥類を沢山飼っている異国船が入港して以来、東西を就航する船舶の寄港地として有名な浜島や、週間誌で好評の面積六・九kmの小さな島に戸数一〇〇戸、旅館一軒、スタジオ××戸、人口四四二人(男一九八人、女二四四人)、人情こまやかな島乙女のサービスが旅情をそそり、年間一三万四千人の客人がある渡鹿野がある。両所とも昔日には船の人の待ち、やさしく迎えてくれる美しいハシリカネという女(針兼師が詠ったもので男の着物のほころびを縫い繕う針師を兼ねたことから、一説には漁師たちの金が走るようになくすることからこの言葉が生れた。)がいたとか。その名残りも深く、純朴な環境と人情が織り込まれた民宿が志摩半島だけで一〇〇軒近くあって、志摩には七、〇〇〇人の海女(日本一)がいて、三〜九月にはアワビ(県令で九月十五日漁禁)、ワカメなど、十月から伊勢エビ(解禁十月一日〜四月三十日)を捕獲して、旅人の食膳を賑わしている。

には、体裁よくつくろう一般旅館の食膳と違い、恵まれた海の幸、アワビの刺身、海老の姿焼などところ狭しとならべられ一同はこれだけで豪華版と感嘆していた矢先、目下六〇cmもある大鯛の姿づくりと伊勢エビが刺身を背負って出されると一同、箸口と箸を置いてオドロキのマナコで固唾をのんだ。一人が箸をつけると伊勢エビが三歩、五歩と皿から這い出す一幕もあって、永年旅した人、食通といわれた人も、新鮮味溢るる心儘に酒宴も一層盛り上がり、現代生活のストレス解消に役立ち、幹事の面目を果したことがある。

今年も干天続きで、日本列島はカラカラ、水不足に悩まされ、そのうえ、京都地方気象台では明治十四年開設以来の最高気温三八・六度をマークし、津山でも体温を上回る三八度(平年三二・二度)を記録するなど、連日真夏の太陽をもちに受け、汗みどろで酷暑を克服した皆様に、秋風とともに飼料の値上げを第一弾に、農村インフレの波が押し寄せて参ります。株の社会ではないが、買い売りだけでは儲からない。休むことが鉄則でわれわれもがムンヤラに働くばかりでなく、旅情豊かな穴場を求め、虫の音を聞きながら「わが家の経営」を振りかえるのもよいことでしょう。

拙者、大阪勤務のとき、総勢一八名の親睦をこの地へ世話したが、宴会の食卓

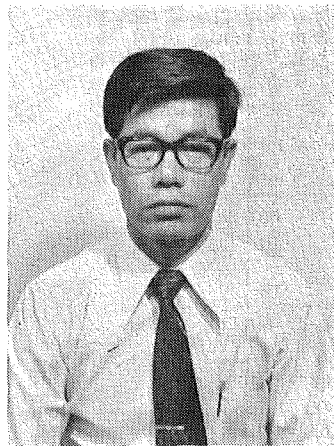
## フレック飼料

- 肥育牛 乳牛用に抜群
- とうもろこしを蒸煮し澱粉をアルファ化した肥育牛、乳牛の新しい飼料です。

中国物産株式会社  
 笠岡市笠岡 TEL 08656 ② 3154

# 林薬品株式会社

動薬のことなら林薬品畜産部がお引きうけいたします。



営業第二係長

徳山弘之

係長

近田三亀男

主任

岡田友久	森克也	竹大和稔	安藤吉夫	早川利明	栗正泰	小林卓治	小井圭
------	-----	------	------	------	-----	------	-----

## 営業第二課

核家族が一軒の長屋に同居して、お互いのプライバシーにはふれあわず、個々の生活を営んでいる。果関係、経済連、共済連、ペット、機械、これらの担当者が思い思いの行動を取っているのである。考えようによれば、随分かつてな連中の集まりとも思える。しかし、これも第二課の性格上やむを得ない。大動脈から直接毛細管に流れる形態の第一課のようにはいかなないのである。大動脈、肺動脈、冠動脈というように、循環の形態が異なるのである。そして細動脈の部分に開所のようなものがある。市町村であり、農協であり、薬局などである。これらの毛細管との分岐点になっている。二課の社員はその開所がよいに明けくれているのである。

大動脈と肺動脈の目的が違うように、二課の社員は当然個々の行動を取らざるを得ないのである。しかし、それらも心臓あつてのことであり、すべての指令はこの心臓から出され、まとめられている。この心臓こそ、御存知の徳山弘之課長である。

昭和四十二年三月、県退職と同時に林薬品畜産部に入社、当時の上昇気運にますます拍車をかけ、急激な発展をとげたのである。いわば二次発展の立役者である。何かと気苦労の多い毎日のようであるが、ここで第三次発展をとげるべく、よき指導者として社員の信頼は大である。



## 外人の生け花

今朝の日経新聞に、生け花の家元池坊さんが、外人に生け花を教えたときのこと書かれておりましたが、それによりますと、日本では、教える方であらじめ取りそろえておいた花材を生け、手直しをしてもらって、その日のけいこを終るといのが通常だそうです。

ところが、外人は枝の切り方、扱い方、さし口など、ほんのちよつとしたことまで見のがさず「なぜそうするのか」「どうすればこうなるのか」と煩しくなる程質問を浴びせるそうです。

さらに、興味深いことは、手直しをする場合にも、教える者の感覚や好みで直したのでは「先生の作品になつてゐる」といつて納得せず、本人の意図と感覚を生かした「自分の作品」になるよう手直しを求めるとのことです。

つまり、このことは、日本人は、生けられた花型そのものを心に留めようとして教わり、外人は、その花型に至る過程を大切に疑問をもち、勉強するというのではないかと、私達が従事しております畜産の分野でも、指導者といわれる人達が農家の努力によって立派に作りあげられた経営内容を分析して、一頭当りの所得とか、飼料の自給率とかを云々されているのを見聞きしますが、これは丁度先生によって生けられた花型を感じて眺めるようなものではないでしょうか。

もっと大切なことは、一頭当りの所得や飼料の自給率をここまで高めることができた本人や家族の苦心、周囲からの協力体制などその過程を解明し紹介されることだと思います。それは、生け花で、どのように使つてこの花型を作り出したかというのを究明する態度と同様でしょう。

性格と環境によつていろいろな事実を結びますから、肝腎なことは事実そのものでなく、どうして事実を結んだかということだと思いますが、みなさんはどうお考えになりますか。

この頃思うこと  
徳山弘之

## 盆栽あれこれ

### 凡風人

#### 寄せ植 (その一)

#### 盆栽栽景の寄せ植の作り方

寄せ植とは一本では見劣りする木を寄せ合せて統一のある一つのグループを作るものです。要点は互に短所を補いながら長所を生かし合つて調和と変化を保ちながら全体に安定感があり深さや広さがわくようになります。

○全体の正面：主木を基準としてすべての木の正面を似させます。個々の木の正面を見ないですべてが主木に添った面を正面に用います。

○全体の方向：主木を基準にして幹枝の線を添わせません。

○個々の傾き方：斜幹の場合それぞれの木の傾き方を違わせません。

○全体の位置：鉢面上のグループの位置はグループの前の面積と後の面積がやや同じ左右の面積はグループの方向の面がやや広く反対側はせまくなります。

○個々の位置：鉢の従横から見ると二本の木の位置を重ねないことです。

○間隔：不揃いにする。三本9本とし一〇本以上は偶数になつてもよいですが奇数を原則とします。

○植える時期：落葉樹(モミジ、カエデ、ブナ、ソノ等)は春の芽出し頃が最適の時期です。次は落葉後の初冬の頃ですが、六月に葉刈りしに行ふこともあります。

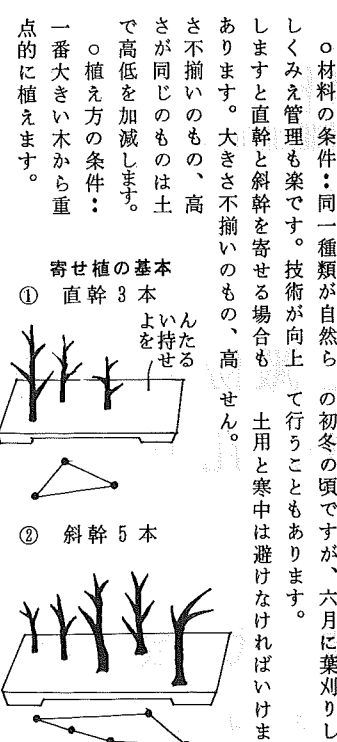
土用と寒中は避けなければいけません。

#### 寄せ植の基礎

○本数の条件：2、3、5、7、9本とし一〇本以上は偶数になつてもよいですが奇数を原則とします。

○植える時期：落葉樹(モミジ、カエデ、ブナ、ソノ等)は春の芽出し頃が最適の時期です。次は落葉後の初冬の頃ですが、六月に葉刈りしに行ふこともあります。

土用と寒中は避けなければいけません。



# 和牛試験場のページ

## 「守1」の系

中国山脈の自然が育てた  
名産 千屋牛肉

特選千屋肉はわが国の和牛のふる里として  
その長い歴史と伝統を誇る中国山脈の  
自然に抱かれた岡山県新見市千屋地区のみで  
育ててはくまれた名産「千屋牛」を  
特に肉用牛として育成したものであります  
あざやかな肉色  
きめ細い芳香と甘み  
そしてとろけるような舌ざわりは  
「千屋牛」のみが持つ和牛肉の  
最高峰といえます  
山深い千屋の人々が  
家族同様にいつくしみ愛情をもって育てあげた  
「千屋牛」こそ岡山県を誇る名産であり  
この千屋牛から特選された「千屋牛肉」も  
また真の食肉として  
皆さまにおすすめてできる絶品と申せましょ  
お土産用 贈答用として  
長時間保存の特製容器も  
準備いたしておりますので  
多少にかかわらず  
ご用命をお待ちいたしております

### 研究員 黒田昭昌

#### 一、はじめに

今年の五月に、岡山駅に新しい百貨店  
が進出してきて、肉牛をあつかうものに  
とって、画期的なことが起った。それは  
千屋牛肉と銘うって、私たちが記憶する  
限りにおいて、岡山で、はじめて高級肉  
が売り出されたことである。  
店頭の上のようなチラシがつかれてい  
た。

一〇〇円が一二〇〇円なり、一三〇〇  
円では本当にどなたの口に入るのだらう  
かと、われわれ庶民階級にとってははな  
だ縁遠い値段ではあるが、ウインドー越

しでながめる限りにおいては肉色がやや  
淡い感じがあるが、サシが十分に入って  
おりやはり和牛の肉だわいといういさ  
か胸をはるような気分にはせられた。  
和牛の肥育をやる限りこういう肉をコ  
ンスタントに作ってみたいというのが一  
つの願いでもあるわけである。  
ところがはからずもこれと期を同じく  
して私達はこのイメージに近い、しかも  
これが少くとも「岡山牛肉」といいうる  
ような種雄牛をえたのである。

#### 二、岡山牛とは

ここで、この種雄牛の紹介に入る前に、  
岡山牛ということについて考えてみたい。  
それは、簡単に岡山牛というけれども一  
体どのようなイメージを持っているのだ  
ろうか。その答として、すぐ増体がよく  
て、肉質のよいものという言葉が返って  
くる。しかし、具体的にはどんな牛だと  
いう問に対しては、きわめて漠然として  
いて、結局もやもやしたものになるのが  
オチである。

肉質のよい牛といえば、誰でも但馬牛  
を第一に指す。最近の成績であるが「奥  
谷」という種雄牛から産れた若令雄去勢  
牛で、最終体重四二〇〜四五〇kgで一日  
平均増体重〇・七五kg、平均脂肪交雑十  
四・三という驚くべき成績をあげている。  
これらの成績に対して、私たちは、努

力しようとする前に、これに追いつかな  
いと但馬の人たちに敬意を払うほかすべ  
をしない。しかし、ここにもアキレス  
腱はあるもので、「天は二物を与えず」  
の諺どおり、非常に肉質がよいにもか  
かわらず増体に時間がかかるということ  
がある。  
増体のよいものは肉質が悪い、肉質の  
よいものは増体が悪いということは、肥  
育をやる限りにおいて常識とすらいわれ  
ている。

このなかで増体もよく、肉質もよいと  
いうことになれば鬼に金棒であり、また、  
それが岡山牛だということになってくる  
が、この常識から律するならば、結局は  
まあまあという線に落ちつくのが妥当で  
あるまいか。

表1は全国和牛登録協会の「和牛だ  
りNo.1」に発表された和牛産肉能力検  
定（間接法）の新しい方法（註1）による  
成績一覧を各県別に直したものである。  
これをみればわかるように但馬の牛は  
いずれも一日平均増体量が〇・七四くら  
いで、最終体重四五〇kgくらいという成績  
であるが、その銘柄にそむかず脂肪交雑  
は少なくとも十三・三以上、むしろ十四  
〇に近いという成績を示している。  
増体の経過がどういうパターンでな  
されたかは現在知りえないので、表面的な  
ことしかいえないがやはり「天は二物  
を与えず」といいうる。

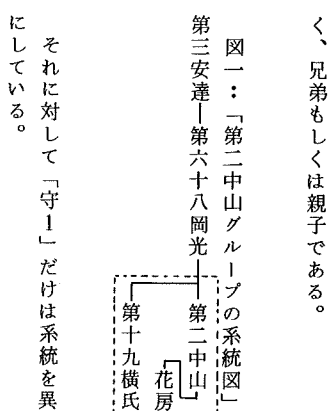
こういうなかで但馬牛のあれだけの脂

表1 産肉能力検定（間接法）成績一覧（昭和46~47年度）  
新検定法による

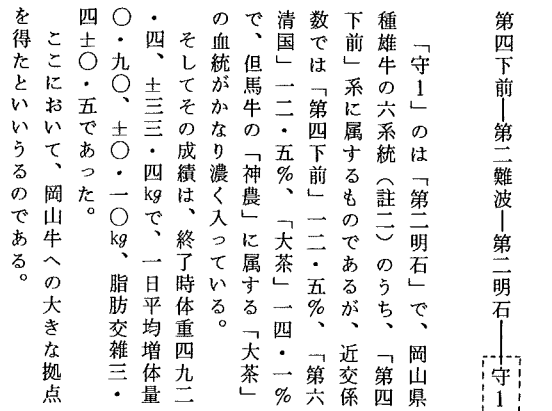
県名	種雄牛名	登録番号	終了時 体重	1日平均 増体重	脂肪交雑	県名	種雄牛名	登録番号	終了時 体重	1日平均 増体重	脂肪交雑	
岡山	第二中山	黒育 17	51.24	0.92	+2.5	鳥取	昭栄	1 黒 9722	530.6	0.97	+2.6	
	第十九横氏	黒高 291	490.8	0.84	+2.8		兵庫	菊岩	土井 黒 9538	453.1	0.75	+3.3
	花房	黒 9684	489.8	0.90	+2.6			茂橋	波 黒 9503	461.2	0.75	+3.8
	守	1 黒 9687	492.4	0.90	+3.4			安高	土井 黒 9497	428.5	0.72	+3.9
					安広	土井 黒 9799		447.3	0.74	+4.0		
広島	第四十岩田	黒育 16	489.5	0.83	+3.0	鳥取種 畜牧場	福	光 黒 9831	450.0	0.73	+2.6	
	第一小田	清 黒高 315	522.2	0.91	+2.7		大分	長	田 三 黒高 335	522.2	0.78	+2.1
	第十七山岡	黒高 364	549.9	0.90	+2.6			花	光 黒 9937	531.8	0.90	+2.5
	神鉄五の五	黒高 318	496.4	0.79	+2.5			宮崎	第二	藤井 黒高 355	492.3	0.72
第二十七桐尾	黒 9616	528.0	0.88	+2.5	大	豊 黒高 374			517.0	0.83	+2.5	
島根	第一勝	光 黒高 311	510.5	0.87	+2.0	鹿児島	鹿		島 豊 黒 9787	543.3	0.96	+2.5
	大	隆 黒高 227	490.8	0.87	+2.6		長		崎 第 五 旭 黒高 346	544.5	0.93	+2.6
鳥取	吉	徳 黒高 363	509.5	0.91	+2.0	福島	伯	耆 気 黒高 358	460.1	0.73	+2.3	
	秀	光 黒高 342	518.6	0.91	+2.0							

脂肪交雑には及びもつか  
ないが、せめてそれに  
近い成績を得たい。少  
くとも体重五〇〇kg前  
後で、コンスタントに  
脂肪交雑十三以上で  
るもの、しかも一日平均  
増体量で〇・九kg以上  
のものがほしいという  
のが願いになっている。  
こういう願いを背景  
に再び表一を眺めてい  
ただきたい。この表か  
らいえることは、少な  
くとも岡山の牛はこの  
方法で、いずれも増体  
は期待できそうだと  
いうことである。だから  
これについて今後さら  
に努力をかさねる必要  
が考えられるが、それ  
よりも、むしろ肉質の  
方が大事だと考えられ  
てくる。

私達が検定を行った  
四頭の種雄牛のうち、  
「第二中山」「第十九  
横氏」「花房」の三頭  
はいずれも「第六十八  
岡光」を父または祖父  
とする「第三安達」系  
の種雄牛で、図一の如



#### 図二：「守1」の系統図



#### 三、「守1」の屋外飼育での理想肥育試験の成績

「守1」から生産された去勢牛につ  
いて前記の検定を行うと同時に、屋外飼育  
による理想肥育（六〇〇kg仕上げ）の可  
能性に関する試験第二回を行った。  
この第一回の試験は「第二千栄」とい  
う鳥取×岡山の種雄牛を用いて行ったが、  
約十五カ月で屋外飼育で六〇〇kgに仕上  
げられたが、理想肥育と銘うったにもか  
かわらず、脂肪交雑は平均二・五でその  
名に達しないものであった。

第二回の試験においては、前期の六カ  
月間増体を押える目的で、濃厚飼料、粗  
飼料ともに飽食でしかも粗飼料を多た  
べさせるため、「オールインワン」とい  
う完全飼料を用いた。前回の試験では、  
濃厚飼料、粗飼料を飽食させるとTDN  
比で八二：一八であった。これに対して、  
この場合は、五七：四三くらいと推定さ  
れかなりの粗飼料をたべたことになり、  
かなり増体は抑制された。それ以外につ  
いては前回と同様の飼料給与を行った。  
このため六〇〇kgまでの仕上げはかなり  
スムーズに行った。

この結果は約一四・五カ月で五九二・  
三kgに達し、その後二カ月間飼養して屠

図3 累積増体曲線

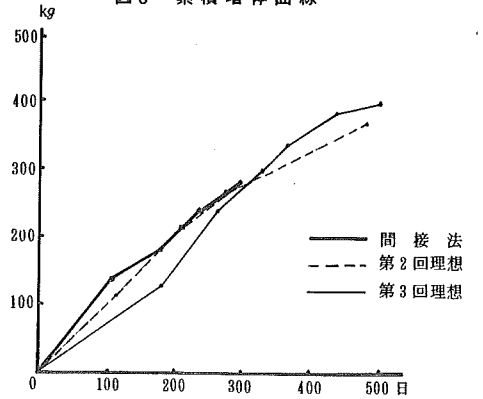


表2 「守1」の去勢牛の屠肉性

	間接法 (500kg仕上げ)	理想肥育 (600kg仕上げ)
枝肉量	30.0 ± 1.70kg	38.4 ± 2.16kg
枝肉歩留 (対屠殺前体重)	65.0 ± 1.8%	65.8 ± 1.9%
脂肪交雑	3.4 ± 0.5	3.8 ± 0.4
ロース芯面積	50.5 ± 6.5cm <sup>2</sup>	61.3 ± 6.2cm <sup>2</sup>
背脂肪の厚さ	1.66 ± 4.1mm	2.73 ± 3.5mm

表3 和牛の経済能力指標屠肉性

	若令肥育 (550kg仕上げ)	理想肥育 (670~700kg)
枝肉量	30.0kg以上	43.0kg以上
枝肉歩留	63%以上	65%以上
脂肪交雑	+3 前後	+4 以上
ロース芯面積	45cm <sup>2</sup> 以上	50cm <sup>2</sup> 以上
背脂肪の厚さ	1.5mm以下	2.0mm以下

殺した。終了時体重六〇九・二、±三三・四kgで、一日平均増体量〇・八一、±〇・〇四kgであったが、脂肪交雑は十四・〇以上のもの三頭、三・五のもの三頭で平均三・八、±〇・四であった。理想肥育が六〇〇kg以上で四・〇以上という定義に従えば、1/2は合格、1/2はややそれに近いという結果である。(最近では、六七〇kg以上に仕上げるのが理想肥育の目標とされている。)

ここで、私たちが行った「守1」の去勢牛の間接法および理想肥育(六〇〇kg仕上げ)の屠肉性を表示すると表二のとおりである。

これを第二回全国和牛能力共進会調査取まとめ結果から全国和牛登録協会が試

作した和牛の経済能力指標の屠肉性と比較した場合、理想肥育の仕上げ体重が六七〇kg以上に引き上げられたためそれややおとるが若令肥育では十分指標に達したものであり、肥育の経済性から考える五五〇〜六〇〇kgくらいが妥当と考えられることから背脂肪の厚さを除き満足すべき成績と考えられる。

参考のため指標を表三にかかげておく。

#### 四、おわりに

私たちは、五〇〇kg仕上げにしる、六〇〇kg仕上げにしる、ほぼ岡山牛のイメージに近い種雄牛を見出した。

## 酪農試験場のページ

### !!畜産公害って何だ!!

#### 乳牛から見た畜産公害

研究員 三宅律太

例年にならない猛暑の夏を迎え、人も家畜ももうこのくらいで許してほしい、一雨こないかと天を仰ぐ気持ちでいっぱいである。一方畑に目をむけると、青々として

いるはずの作物が葉はよじれ水気のない枯死寸前の様相を呈して、その上をわたる風の音も、物がなしく何でもいいから水気ももらいたいといっているかのようである。

この暑いのに畜産公害を筆頭に、労力不足、後継者問題、等々畜産人にとって頭の痛い話が山積みされていて、私のように頭の弱い者は気でもくるうのではないかと思う程である。それでも生来の健康体にものをいわせて何とかかかみこたえているし、今後ふみこたえたいとは

考えているがどうなることやら、何かスカットしたクールな話は無いものだろうか。



たしか一昨年の夏であったと思うが、私は日頃から肝胆相照す間がある数頭の乳牛たちに集まってもらって、この誌上で暑さに対する嘆きや願いをきいて、大いに感心もし反省させられたことをおぼえている。その後もお互いに忙がしい身であり、集まることはなかなかできなかったが、二年目の夏を迎えてやっと一堂に会する機会を得たので、乳牛たちの口から得る所があればと大いに期待して会にのぞんだ次第である。

会前は前回と同様、主人に大変可愛がられていたA牛の司会によって進められたが、その主題は、畜産公害の言葉の考え方についてであった。



A牛・・・この前は暑さについて色々議論し、またそれを防ぐ対策を主人にお願いしましたが、それぞれ反応はどうでしたか。

B牛・・・私の所では前回の時にもいいましたが、それ以上に改善され十分快適にすごしています。しかし吸血昆虫はまだまだいろいろ所があります。

F牛・・・なかなか改善はできないようですね。主人も色々と考えてはくれましたがまだまだです。何やら規模拡大とかで仲間が増えて忙がしそうですし、無理だとは思いますが、一日も早く改善してもらいたいです。まあ主人も一生懸命のようですし、少しはがまんしなくてはと考えています。

C・D・E牛・・・Fさんと同様ですが、少しづつは改善されています。一度にはできないのでしょうか。

A牛・・・なかなか一度にというわけにはいかないのでしょうか、私の所やBさんの所くらいまでは早く改善してもらいたいですね。特に今年の夏は気温が高いのですから。



とってA牛は私と皆を見廻わした。私は、前回の会合で、少しは牛を飼う人がその気になって改善しているのだなと一安心すると共に、今後も小さいことでも考えて改善してもらいたいと考えた。



A牛・・・前回の話はこのくらいにして、今日は今大変さわがれている畜産公害という言葉について私たちの立場から話し合ってみよう。

B牛・・・畜産公害って何だろう。私たちの立場からいえば環境汚染で畜産公害とは人間どもが決められた大変勝手な言葉のように思えますがね。

といて乍ら、人間として唯一人の出席者である私に、説明を促がすように目を向けた。私はそれを無視してただ下を向いていた。

F牛・・・全くです。私は母から聞いたことですが、昔は「厩肥は農の太宗なり」という言葉もあって、私たちの糞尿を水田に利用して米の増産をはかったようですが、今ごろは人手不足とか、汚ないとかで糞尿を利用しなくなりました。これが公害になるというのですから、全く身勝手な話ですよ。

D牛・・・私の家では近所の人が主人に「ハエ」が多くてこまる、お宅の牛が悪いのだといっているのを聞きましたが、これも勝手だと思えます。何も私たちが「ハエ」の多いことを好んでいるわ

**SQUIBB** 増体と肉質の改善にすばらしく効く

天然ホルモン肥育剤(耳根皮下移植剤)

**シバベックス**

S(去勢牛用)一黄色ベレット  
H(雌牛用)一白色ベレット

---

輸入元 **日本スクイブ株式会社** 発売元 **昭和薬品化工株式会社**

東京都港区赤坂3丁目2番6号(赤坂中央ビル) 東京都中央区宝町1-5(味の素第一新館)



けではありませんし、対策を考えてもらわないと。

全牛・全く勝手ですよ。対策もたらずに私たちのせいにするなんてけしからん話です。私たちから見ると、畜産公害なんてあるはずがないんですが、全くどうなっているのでしょうか。

C牛・本場に畜産公害ってどういうことなのでしょうね。公害を受けているのは私たちのほうではないかと思えますが、畑も無いのに仲間ばかり増やして糞尿の持って行き場に困って牛舎の附近につみ重ねて「ハエ」をわかし、臭いをまきちらして、やりきれないのはこっちです。おまけに粗飼料が少ないので時にはわけのわからない購入飼料は食わされる、省力化とかで手入れはしてくれないし、手入れができなければせめて運動場にも出してあげれば良いのに、その運動場もせまくてぬかるむので公害といわれてこれも駄目。

B牛・狭い所に無理して大量の糞尿をすてるように投入するから土地は変になって加里が蓄積し作物のときは悪くなる。できた作物は味は良くないし、栄養分はかたよっているし、これでは身が持ちませんよ。まったくやりきれないのはこちらですね。

F牛・私の主人は省力化とかで、自然流下式糞尿溝とかに牛舎の改造をしましたが、いかさま糞も尿も大きな溝の中に落ちてしまうので主人はらくです。私

たもたしかに汚れないし気持ちが良いのですが、後肢が鉄のロストルの上に立つので肢痛を痛めます。構造については十分研究して改善してもらわないと大変迷惑です。私の仲間は床よりロストルが高かったために腿部に傷ができて苦しんでいましたよ。

A牛・そうそう、その自然流下式では糞尿混合液をためる尿そのの大きさと圃場の散布計画がうまくいかないと大変だそうですが、Fさんの家ではどうですか。

F牛・家では畑が少なくて散布する所が無いので、小面積にすてるようにしているようですが、臭いが強く時には尿つかえ、ロストルの上にあふれそうになつて来ます。こうなるとまさに私たちにこまったものです。

どうも話は人間に不利である。乳牛たちから見ると畜産公害は人間の作った勝手な言葉で、乳牛たちの辞書にはないらしい。私の弱い頭ではどう説明して良いのかわからないが、私なりに何とかいわないと、と考えA牛に目を向けた。

A牛・どうも畜産公害という言葉は理解しにくいということのようですね。

一つきいてみましょう。

そこで私は毛の少ない頭をなぜやら、「皆さんのいわれるとおり、人間の勝手かも知れないが、世の中が変わって、フィリングだの自然環境の浄化だのとやかましくなり、ちょっとでも臭いがしたり、よごれたりすると世間の人から嫌われることになり、これが公害という言葉でいわれるようになってしまったのだと思います。皆さんには何のつみも無いわけですから私たちも皆さんも世間に嫌われないようにするにはどうしたらよいか、研究したり考えたりしていくことだと思います。この問題はまだまだこれからの研究にまつ所が多いのですが、当面は糞尿処理のできる耕地をもった頭数規模で土地環境を固めるか、畑、果樹園の経営者と手を結び糞尿の有効利用を考えていくことが先決でしょう。皆さんの話に対する解決策にはなりません。」

A牛・糞尿対策では、これから良い方法を研究してもらって私たちのせいにならないようお願いしましょう。そして私たちのほうからいけば糞尿を多量に施用して作った作物や、同じ物を連年作付けした土地からの作物に微量養分の不足や栄養分のかたよりのように思っていますので、この給与についての対策も考えて

もらいましょう。

なお、「ハエ」や「カ」の発生では消毒を十分してもらって、近所にいれわくを掛けないということより、私たちが快適にすごせるようにしてもらいたいものです。今日はとり止めのないことになりましたが、近い内にもう一回集まってどうしたら世間から嫌われない酪農ができるか、対策を聞く会をひらいてもらいましょう。

私は、世間から嫌われない酪農とは大変むつかしいことのようにだなどと考えたら、「皆さんの要望しておられるような対策については現在国のほうでも特別研究として取り上げられ、糞尿の処理や利用、そして糞尿を多量に施用した作物の利用法などの試験が実施され、また私達の所でも乳牛の糞尿については土地環境を前提とした、特に自然流下式ふん尿混合液の施用による飼料作物の栽培や利用法についての研究に取り組んでいますので、皆さんも今少しがまんして下さい。今に世間から嫌われない技術を開発してみせますから。」と乳牛たちになつてくもらい、わからぬなりに勉強して本当になつてくわい解決をしなければと自分

にいい聞かせて次の会を開くことを約束して引き下った。

# 養鶏試験場のページ

## 外国文献要約

技師 古川陽一

ここ数年来、世界各国で鶏に関する研究発表が急増しており、情報交換においてもめざましいものがある。

このような状況の中で当試験場においてもポトリ・サイエンス(アメリカ)を初めとして数種類の外国文献を購入しているが、今回は最近の外国文献の中から、興味をひいた文献についてその要約を紹介し参考にする。

### マレック病に対する制限

#### 給餌の影響

(Poultry Sci. 1972, Vol.51, No.3, p.9)

#### 目的

供用鶏はプリマスロック種のうち成長率の早い系統を用い、マレック病ウイルスの接種はふ化直後全雛にJMWウイルスを腹腔内へ接種した。

#### 試験方法

試験区分は自由摂取区(一〇〇%)、八〇%制限区、七〇%制限区、六〇%制限区の四区とし、各区八〇羽ずつ供用し、

表1 制限給餌によるマレック病発生率 (%)

	へい死率	痺率	神経障害出現率	生殖腺障害出現率	総合
自由摂取区	25.0	26.8	47.4	30.3	52.6
八〇%制限区	13.9	22.9	40.5	22.9	48.6
七〇%制限区	7.2	5.8	23.2	30.4	37.5
六〇%制限区	5.2	5.2	12.9	15.6	22.1

総合: マレック病徴候が認められたもの。

#### 結果

八週齢における体重は自由摂取区八四グラムと最も大きく、次いで八〇%制限区六八三グラム、七〇%制限区五七九グラム、六〇%制限区五〇七グラムとなり、制限度合の強いほど体重は小さかった。

#### 目的

現在までのところ多くの研究者達はポロイラーの雌雄別飼と混飼を比較した場合、増体量、飼料要求率、へい死率においては、差は認められないと報告している。

#### 方法

しかし、これらは床面積あたりの羽数を基礎としているものであり、当試験においては床面積あたりの体重を基礎として、雌雄別飼と混飼の影響について調査した。

### 雌雄別飼と混飼の影響

(Poultry Sci. 1973, Vol.52, No.1)

#### ポロイラー飼育における

雌雄別飼と混飼の影響

以上の結果から、飼料給与量の制限はマレック病の発生に影響することがわかる。すなわち飼料給与量の制限により、マレック病の発生が遅延あるいは抑制されることが判明した。

このマレック病発生を遅延あるいは抑制させる原因は、飼料給与量の制限により鶏の細胞内の栄養素を初めとする種々の要素に変化を生じ、細胞内へ侵入したウイルスの増殖を遅延あるいは抑制させる結果ではないかと考えられる。

現在までのところ多くの研究者達はポロイラーの雌雄別飼と混飼を比較した場合、増体量、飼料要求率、へい死率においては、差は認められないと報告している。

#### 方法

しかし、これらは床面積あたりの羽数を基礎としているものであり、当試験においては床面積あたりの体重を基礎として、雌雄別飼と混飼の影響について調査した。

#### 考察

コマーシャルポロイラーを供用し、表二のとおり試験区を設け、八週齢まで試験調査を行なった。

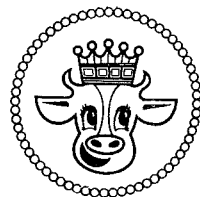
# 乳は国産 エサは全酪

団結は力！  
系統利用は団結の象徴

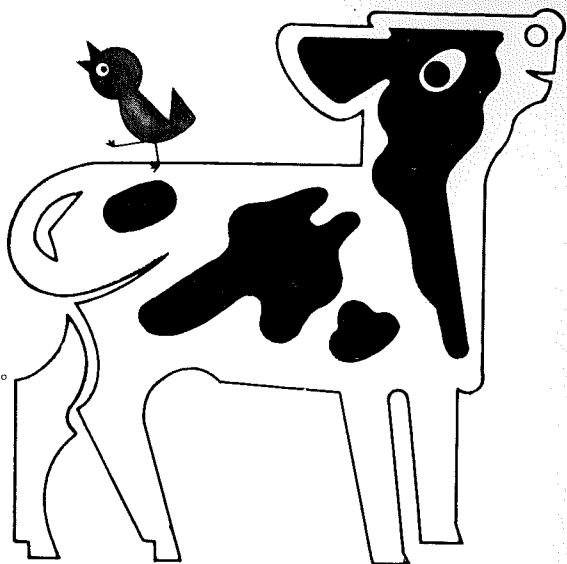
最高の水準をゆく全酪連乳用子牛育成体系  
(乳牛の飼料は専門的全酪連におまかせ下さい)

### 主要取扱品目

専管、増産ふすま。外国大麦飼料。  
カーフトップ。脱粉飼料。カーフスターター。  
幼牛用、搾乳用配合飼料。  
その他酪農用飼料資材全般。  
市乳、バター、チーズ、練乳、粉乳。



日夜酪農民の利益増進に奉仕する酪農専門農協！  
**全国酪農業協同組合連合会**



牛乳の20%増産の秘訣は  
蚊・蠅のいない好環境から

**DAIRY**  
酪農かとりせんこう

■本品はピレトリンだけを含有、  
問題になったDDT、BHC、  
ドリン等の塩素系薬剤は一切含  
んでおりません。従って牛の健  
康をそこなわず、しかも牛乳中  
にも毒性が検出されません。  
お求めは所属の組合へ

豊年薬品商会

大阪市住吉区東加賀屋町3-5-2  
電話 大阪 06 (671)5662(代表)  
郵便番号 558

第二四巻 第九号 (通巻第二百五十号)  
昭和四十八年九月二十五日発行  
発行所 岡山県岡山市上花田五丁目五番 喜治  
印刷所 岡山県岡山市下石井二丁目五番 喜治  
編集者 岡山市上花田五丁目五番 喜治  
電話 岡山市上花田五丁目五番 喜治  
郵便 岡山市上花田五丁目五番 喜治  
定価 百円(送料共)

この二、三カ月ペンをとると頭に浮いてくるものは飼料問題ばかりで少々編集子の頭もおかしくなりそうである。今月は方向転換をすることに。畜産農家が高齢化の所得を期待して頭張っておられることは近代畜産の傾向でもあり、これによって経営的にも向上していることは誠に結構なことである。しかしながら一面から考えると毎日ガツガツして所得の増大のみが頭から離れないで、精神的に張りつめているばかりでは何んのための畜産経営かということになりかねない。人間としての生き方の問題になる。家畜にしても機械ではない。常時急ピンチに追い込むと逆に所得が減少する。人も家畜もある程度ゆとりを持った生活が必要ではなからうか。農業には農業のよさと生き方があるのではなからうか。

### 編集室から

表2 プロイラー雌雄別飼と混飼の影響 (8週齢)

	低密度区		高密度区	
	混飼	別飼	混飼	別飼
1羽あたり占有床面積	0.073	0.079	0.067	0.051
1室(152m×3.66m)あたり収容羽数	♂ 36 ♀ 38	♂ 69 ♀ 82	♂ 55 ♀ 55	♂ 101 ♀ 120
供用羽数	♂ 228 ♀ 228	♂ 414 ♀ 492	♂ 330 ♀ 330	♂ 606 ♀ 720
体重g	♂ 1609 ♀ 1340	♂ 1633 ♀ 1371	♂ 1500 ♀ 1307	♂ 1566 ♀ 1323
へい死羽数	♂ 9 ♀ 7	♂ 7 ♀ 10	♂ 11 ♀ 2	♂ 25 ♀ 21
床面積あたり体重kg/m <sup>2</sup>	1939	1987	1976	2794

表3 プロイラーに対する温度の影響

試験区	週齢	体重(g)		飼料要求率
		♂	♀	
試験1区	0~4	590	537	1.706
	0~6	1,112b	939b	1.976b
	2	1,206a	1,001a	1.902a
試験2区	0~6	1,129b	969b	1.939ab
	3	1,710b	1,395b	2.079a
試験3区	0~8	1,880a	1,506a	2.051a
	3	1,694b	1,418b	2.081a

異符号は5%水準で有意

なお、別飼区の一羽あたり占有床面積は、床面積あたりの体重より計算されたものであり、それぞれ同密度混飼区の一羽あたり占有床面積と同一であった。  
**結果と考察**  
この結果、表二のとおり体重、飼料要求率、へい死羽数については、別飼と混飼の間に大きな差はみられなかった。床面積あたりの生産体重については、低密度の時には別飼区の生産体重が雄一九・八七kg、雌一九・六七kgと混飼区一九・三九kgに比較して大きく、高密度の時にはこれと反対に混飼区が二七・九四kgと別飼区二七・二〇kg、雌二七・六五kgに比較して大きい成績であった。

以上のように、体重、飼料要求率等別飼と混飼の間に差がなくても、床面積あたりプロイラー重量において両者の間に収容密度により差が生じたことは、別飼と混飼の間にプロイラーの生態上何らかの相違がある結果かもしれない。  
**夏期冷却の影響**  
(Poultry Sci. 1972, Vol.51, No.1)  
**目的**  
南部プロイラー飼育地帯の夏期における平均的な一日の温度変化は、最低二二・九〇、最高三五・〇〇で変化している。当試験では夏期の冷却効果を知る目的で、冷房プロイラー鶏舎を使用し、プロイラーの成育に対する影響を調査した。

試験の結果は表三のとおりであり、二・三・九〇一定の二区が自然環境と同条件下の一区に比較して、体重は六、八週齢とも雄、雌どちらも大きかった。飼料要求率については、六週齢では二区が一区に比べてすぐれたが、八週齢では著明な差は認められなかった。また、二九・四〇一定の三区は体重、飼料効率ともに二区と同様の傾向を示した。このことは環境温度についての調査を行なう場合、ある温度サイクルについての研究又は資料を集めることはせずとも、その平均温度で一定条件とした場合の調査により十分に代用しうるものと考えられる。

### 結果と考察

試験区は試験一区(乾球温度：最低二二・九〇、最高三五・〇〇で一日一回の周期で変化。湿球温度：二二・〇〇一定)、試験二区(乾球温度：二二・〇〇一定)、試験三区(乾球温度二九・四〇一定、湿球温度二一・〇〇一定)の三区を設定し、〇〜四週齢は各区とも同条件下で、四〜八週齢は各試験区の設定条件下で飼育した。

### 方法

プロイラーの成育に対する影響を調査した。

牛の健康、緑の牧草は  
タンカルで良い草を!

効めの早い タンカル肥料  
持続性のある 土改1号, 2号

足立石灰工業株式会社

岡山県新見市足立 TEL (086738)代表1番